

*Katedra pedagogiky a psychologie, Fakulta přírodovědně-humanitní a pedagogická, TU Liberec
GAČR 16-10057S „Stabilita a proměny učitelských sborů ZŠ“ (2016-2018)*

Sociální klima učitelského sboru ZŠ Chabařovická a GTM Střížkovská, Praha 8

Šetření: 18. března 2016

Prezentace výsledků: Praha, GTM, Střížkovská 28. XI. 2016

Petr Urbánek et al. ©2016

Komentář (0) / spíše úvodem:

Při zjišťování sociálního klimatu (školní třídy, učitelského sboru, školy apod.) existuje několik zásadních problémů:

(1) Problémy s vymezením fenoménu klimatu

Akceptujeme např.: „= sociálněpsychologická proměnná vyjadřující kvalitu interpersonálních vztahů a sociálních procesů, které fungují v daném sboru tak, jak ji vnímají, prožívají a hodnotí učitelé tohoto sboru“ (tedy subjektivně kolektivní fenomén)

(2) Problém diagnostiky tohoto jevu (vzhledem k jeho povaze)

(3) Problém interpretace zjištěných dat (vzhledem ke složitosti jevu)

Pro výsledky práce vzdělávací instituce má **kvalita klimatu mimořádný význam** (zasahuje jednak *výkonovou složku* a je současně i *výchovným modelem* fungující instituce)

Komentář (0) / spíše úvodem:

(Námi) využívaný dotazníkový nástroj OCDQ-Rs (34 položek) pokrývá sociální klima učitelského sboru **těmito dimenzemi:**

<i>DIMENZE</i>	<i>STRUČNÝ POPIS</i>
Suportivita <i>PSB</i>	Ředitel motivuje učitele vlastním přístupem, podporuje je v učitelské práci.
Direktivita <i>PDB</i>	Pevné řízení školy a vedení lidí, přísná kritéria hodnocení.
Angažovanost <i>TEB</i>	Učitel je hrdý na svou školu, se svými kolegy spolupracuje, je zaměřen na úspěch žáků.
Frustrace <i>TFB</i>	Učitel cítí nadbytek rutinních činností, a obtížné administrativy, často špatné vztahy mezi kolegy.
Intimita <i>TIB</i>	Učitelé se i osobně dobře znají, jsou mezi nimi přátelské vazby, stýkají se i mimo školu
Index open <i>IO</i>	Z výše uvedených dimenzí je vypočten celkový index otevřenosti (= souhrnný index klimatu sboru)

Komentář (1):

Následující graf a tabulka vyjadřují kvalitativní parametry výsledků šetření klimatu (z roku 2003), tj. grafické vyjádření shlukové analýzy (N=1070 / 47), a charakteristiky vygenerovaných shluků na výběrovém souboru učitelských sborů ZŠ v České republice.

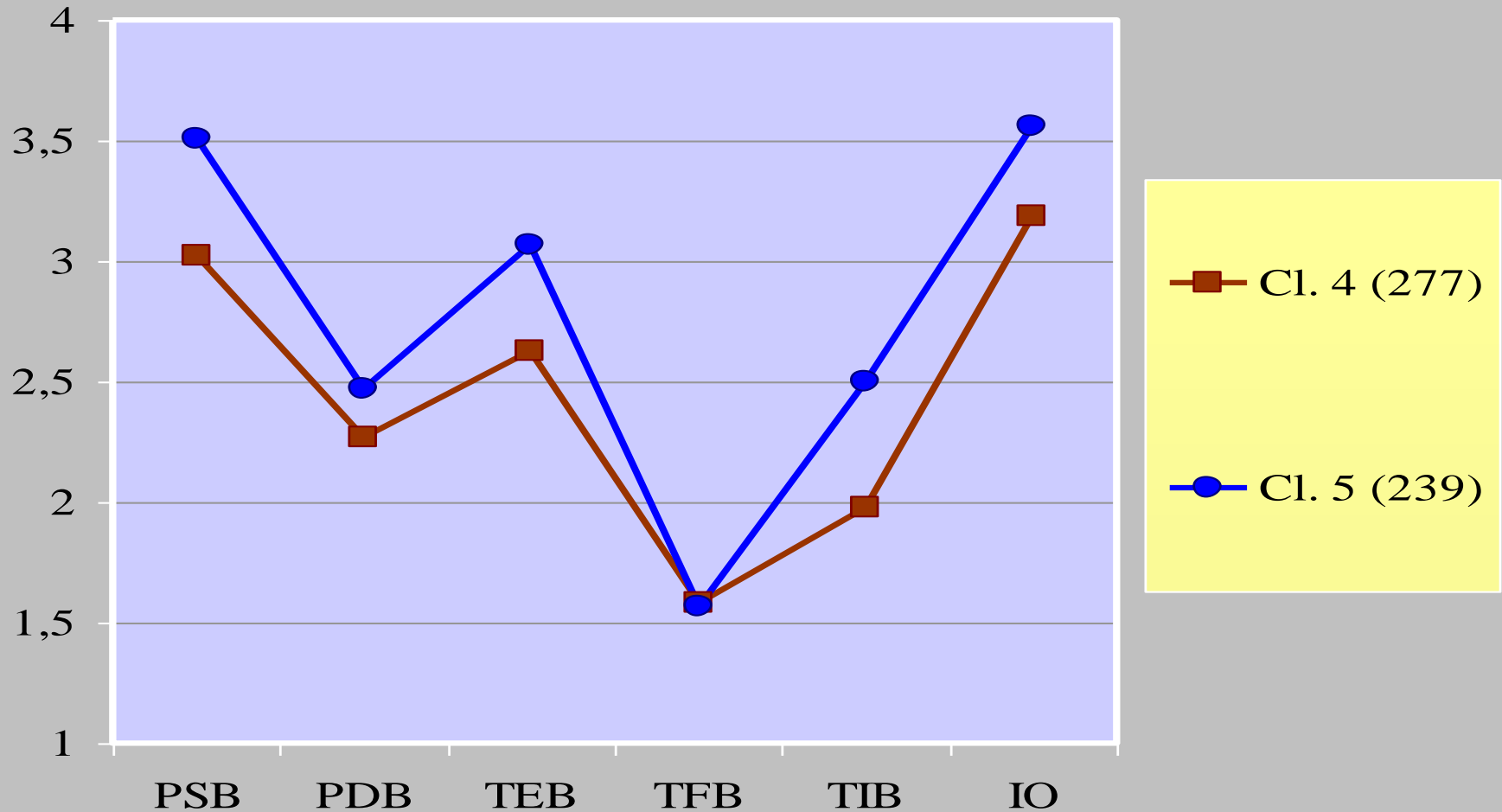
Shluky 5 a 4 vykazují velmi příznivé parametry sociálního klimatu sborů. Do jisté míry jako problematické / rizikové lze považovat shluky 3 (se značně plochým průběhem), a zejména shluky 1 a 2 (s inverzními průběhy hodnot ke shlukům 5 a 4).

S výsledky shlukové analýzy uvedeného souboru sborů ZŠ jsou konfrontovány výsledky individuálních šetření škol, tedy též ZŠ a GTM Střížkovská, Praha 8.

A. Měření klimatu sboru

Shluková analýza (vygenerované profily)

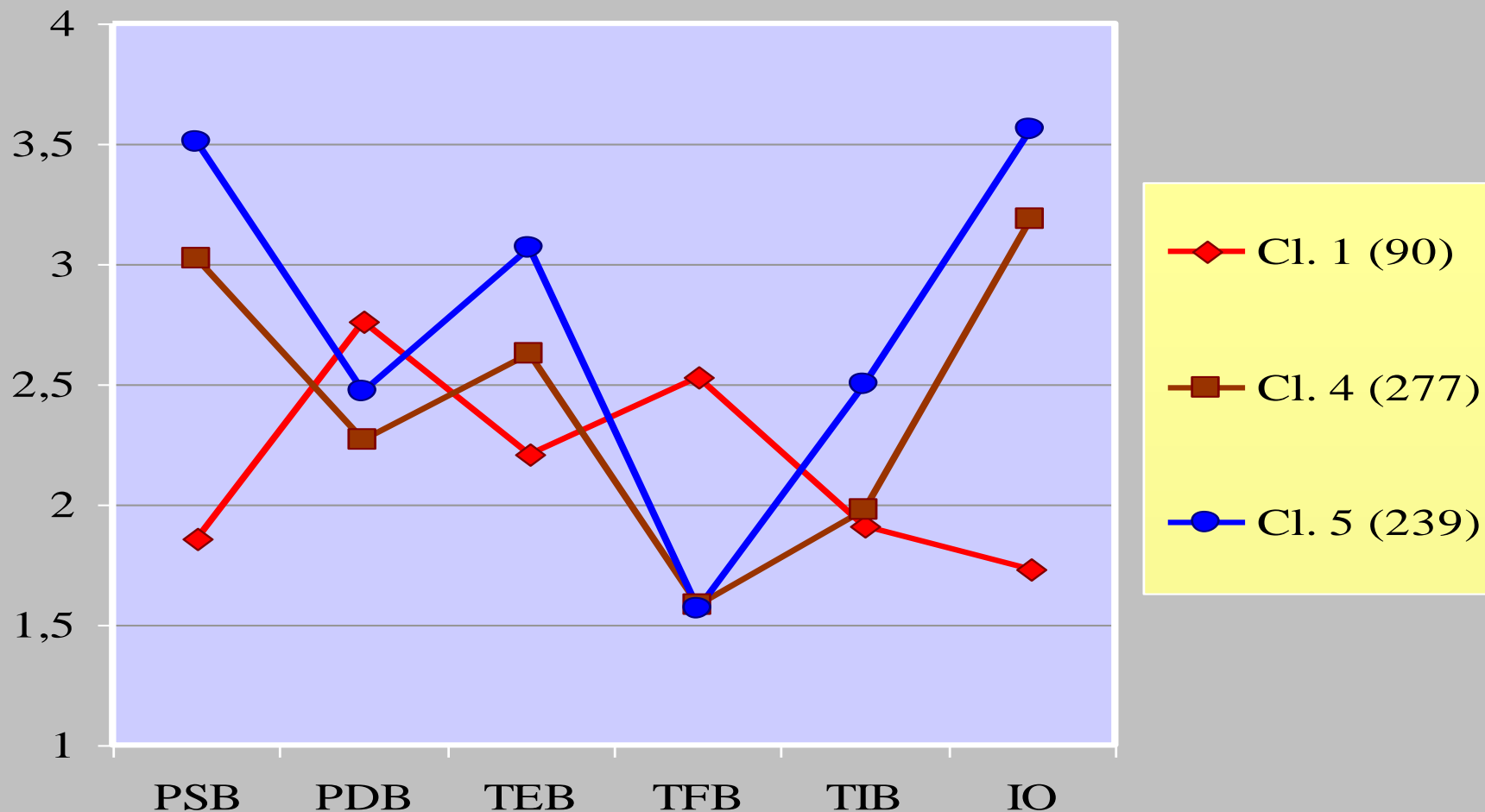
(klima učitelských sborů ZŠ; OCDQ-RS; N=1070; 2003)



A. Měření klimatu sboru

Shluková analýza (vygenerované profily)

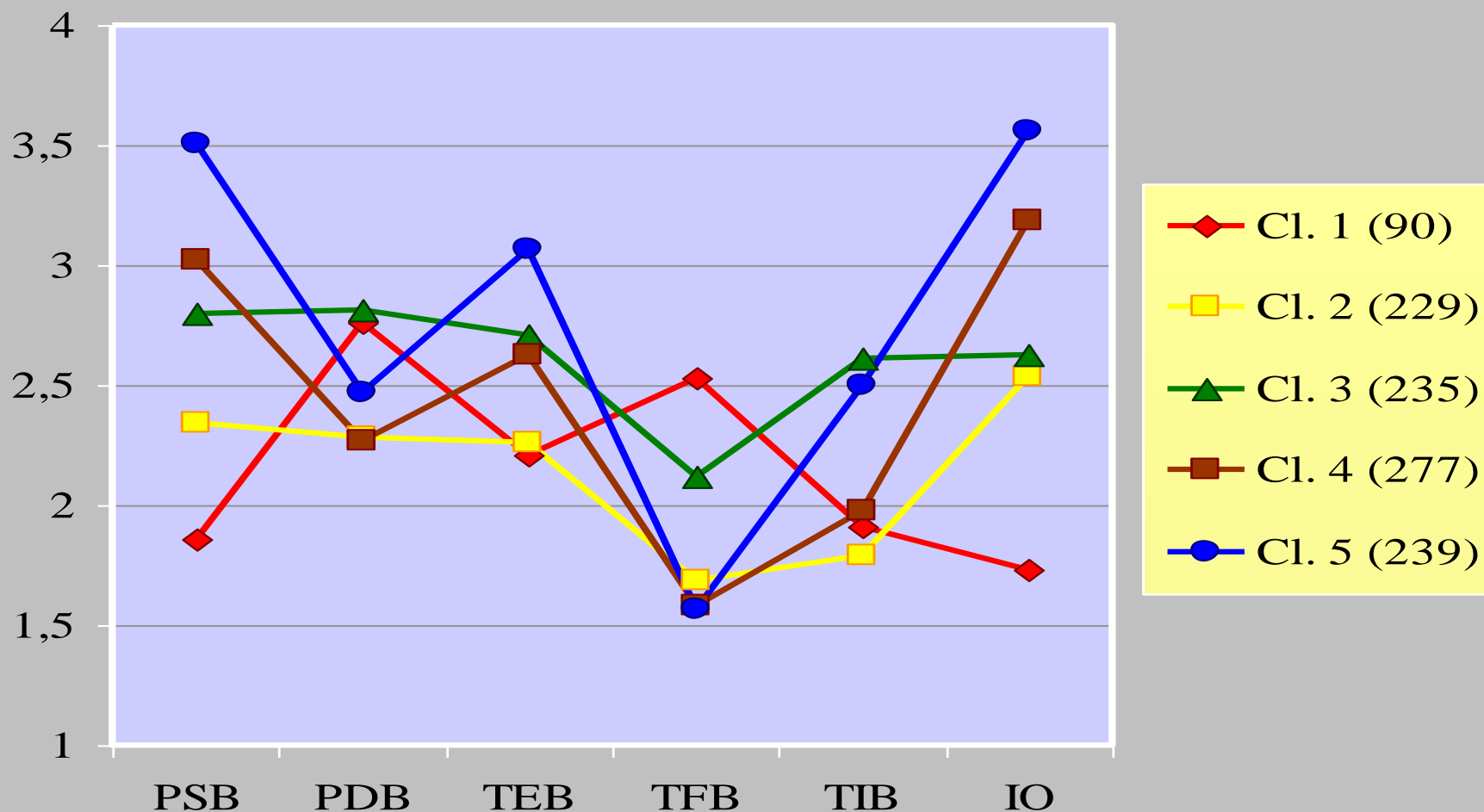
(klima učitelských sborů ZŠ; OCDQ-RS; N=1070; 2003)



A. Měření klimatu sboru

Shluková analýza (vygenerované profily)

(klima učitelských sborů ZŠ; OCDQ-RS; N=1070; 2003)



A. Měření klimatu sboru

Popis a charakteristiky vytvořených shluků (typů)

Shluk	Charakteristika faktorů	Popis	Symbolika
1 (90)	↓ <u>IO</u> , <u>PSB</u> , <u>TEB</u> (TIB) ↑ <u>TFB</u> (PDB)	Nespokojenost, vyhořelost učitele; vedení školy neposkytuje dostatečnou podporu.	U: tragéd V: despotické
2 (229)	↓ TIB (PDB, TEB, TFB) ∅ IO	Pasivita, nezájem, „přežívání“ učitele. Škola funguje „samospádem“.	U: pasivní rezistent V: krajně liberální
3 (235)	↑ <u>PDB</u> , <u>TIB</u> (TFB) ∅ IO	Vynucená formální angažovanost. Opora ve vztahu s kolegy; aktivita blokována.	U: blokový V: byrokratické
4 (277)	↓ <u>PDB</u> , <u>TFB</u> (TIB) ↑ IO (PSB)	Poskytován velký prostor, volnost; učitele baví práce, neopírá se o vztahy ve sboru.	U: pracant V: manažerské
5 (239)	↑ <u>IO</u> , <u>PSB</u> , <u>TEB</u> (TIB) ↓ <u>TFB</u> ∅ PDB	Vysoká podpora, dobré vedení. Učitel aktivní, pracuje naplno, s řízením a vztahy je spokojen.	U: aktivista V: ideál

Komentář (2):

Charakteristiky klimatu určuje souhrn těchto hodnot:

- (a) **průměry hodnot dílčích parametrů** se specifickým zaměřením vyjadřovaným směrem k vedení školy (suportivita, direktivita) a směrem / dovnitř ke sboru (angažovanost, frustrace, intimita);
- (b) **variabilita těchto dílčích parametrů;**
- (c) **vzájemná konstelace dílčích parametrů** (lze je instruktivně vyjádřit grafickými profily);
- (d) **celkový IO** (index otevřenosti) vyjadřovaného klimatu (a jeho variabilita);
- (e) příp. **charakteristiky hodnot subcelků** učitelského sboru;

Cenná pro interpretaci výsledků jsou **opakovaná šetření**, resp. kontinuální data k dynamice vnímaného sociálního klimatu ve sboru sledované školy.

Komentář (3) – modelové příklady:

Šest následujících obrázků ilustruje výsledky šetření klimatu sboru na šesti (reálných a anonymizovaných) ZŠ v intervalu pěti / deseti let a jejich parametry stability sboru (tabulka vpravo). Na nich lze charakterizovat interpretační možnosti šetření sociálního klimatu učitelských sborů.

ZŠ Horská a ZŠ Malá se vyznačují (a) excelentně příznivými parametry klimatu; navíc (b) posuny profilů v intervalu pěti let jsou nulové, resp. zanedbatelné. To svědčí o stabilitě těchto sborů.

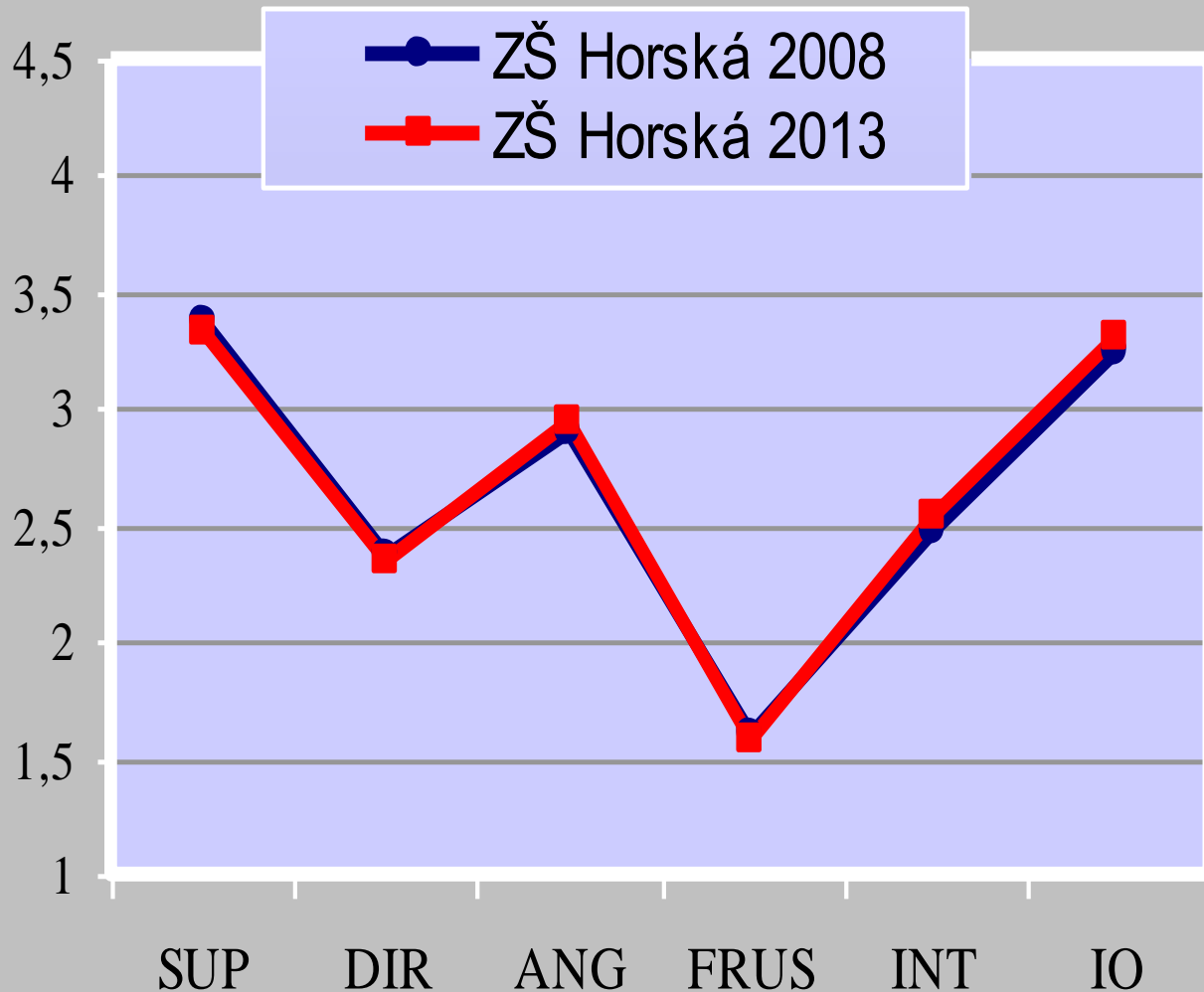
ZŠ Pestrá a ZŠ Předměstská vykazují méně příznivé parametry klimatu (ploché grafické průběhy), přesto je pětiletý posun profilů stále relativně stabilní.

ZŠ Výběrová se vyznačuje příznivými parametry klimatu, avšak v pětiletém intervalu je zřejmá destabilizace profilu (způsobená zřejmě změnami ve vedení).

ZŠ Železná se vyznačuje excelentně příznivými parametry klimatu; navíc (zde desetiletý interval měření) potvrzuje jeho stabilitu, jen s výjimkou direktivity (a to i přes výraznou výměnu učitelů ve sledovaném desetiletí).

B. Příklady šetření / ZŠ Horská

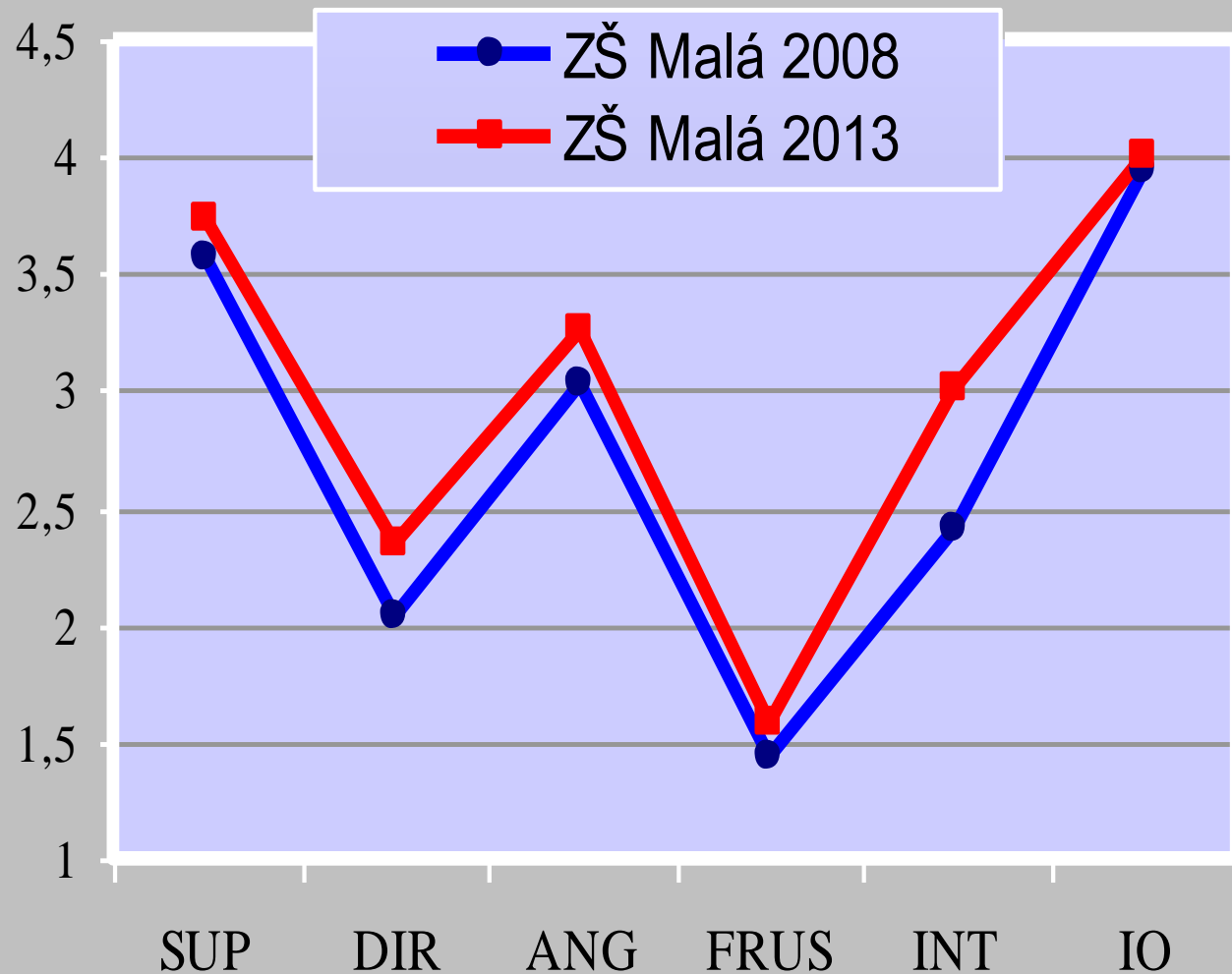
Kontext sociálního klimatu uč. sboru & fluktuace sboru



Podíl kontinuity sboru (v %)	82,1
Koeficient stability sboru	0,795
Koeficient pohybu	0,580
Podíl extrémní fluktuace sboru (v %)	29,0

B. Příklady šetření / ZŠ Malá

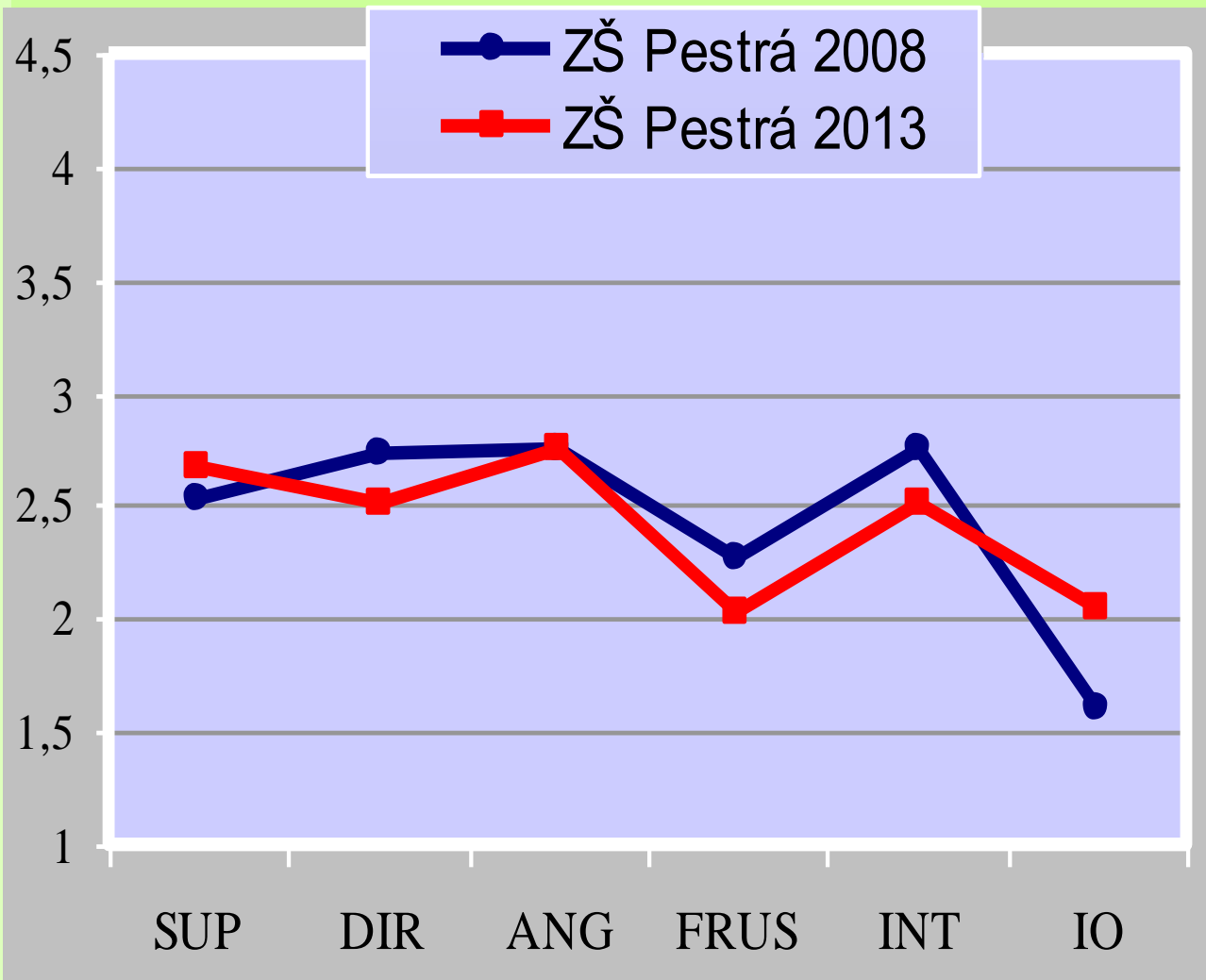
Kontext sociálního klimatu uč. sboru & fluktuace sboru



Podíl kontinuity sboru (v %)	60,7
Koeficient stability sboru	0,633
Koeficient pohybu	1,063
Podíl extrémní fluktuace sboru (v %)	53,2

B. Příklady šetření / ZŠ Pestrá

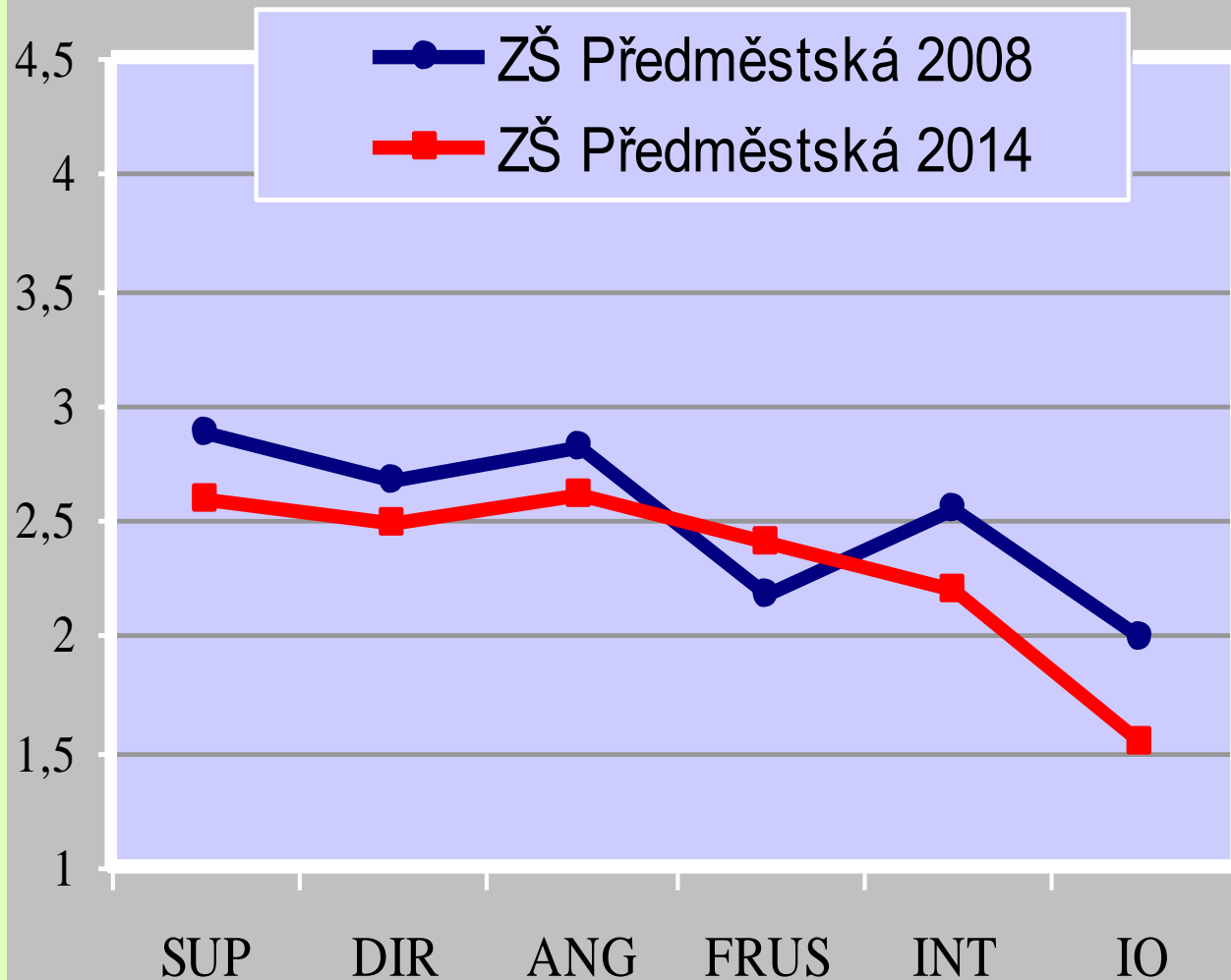
Kontext sociálního klimatu uč. sboru & fluktuace sboru



Podíl kontinuity sboru (v %)	61,2
Koeficient stability sboru	0,613
Koeficient pohybu	1,347
Podíl extrémní fluktuace sboru (v %)	65,3

B. Příklady šetření / ZŠ Předměstská

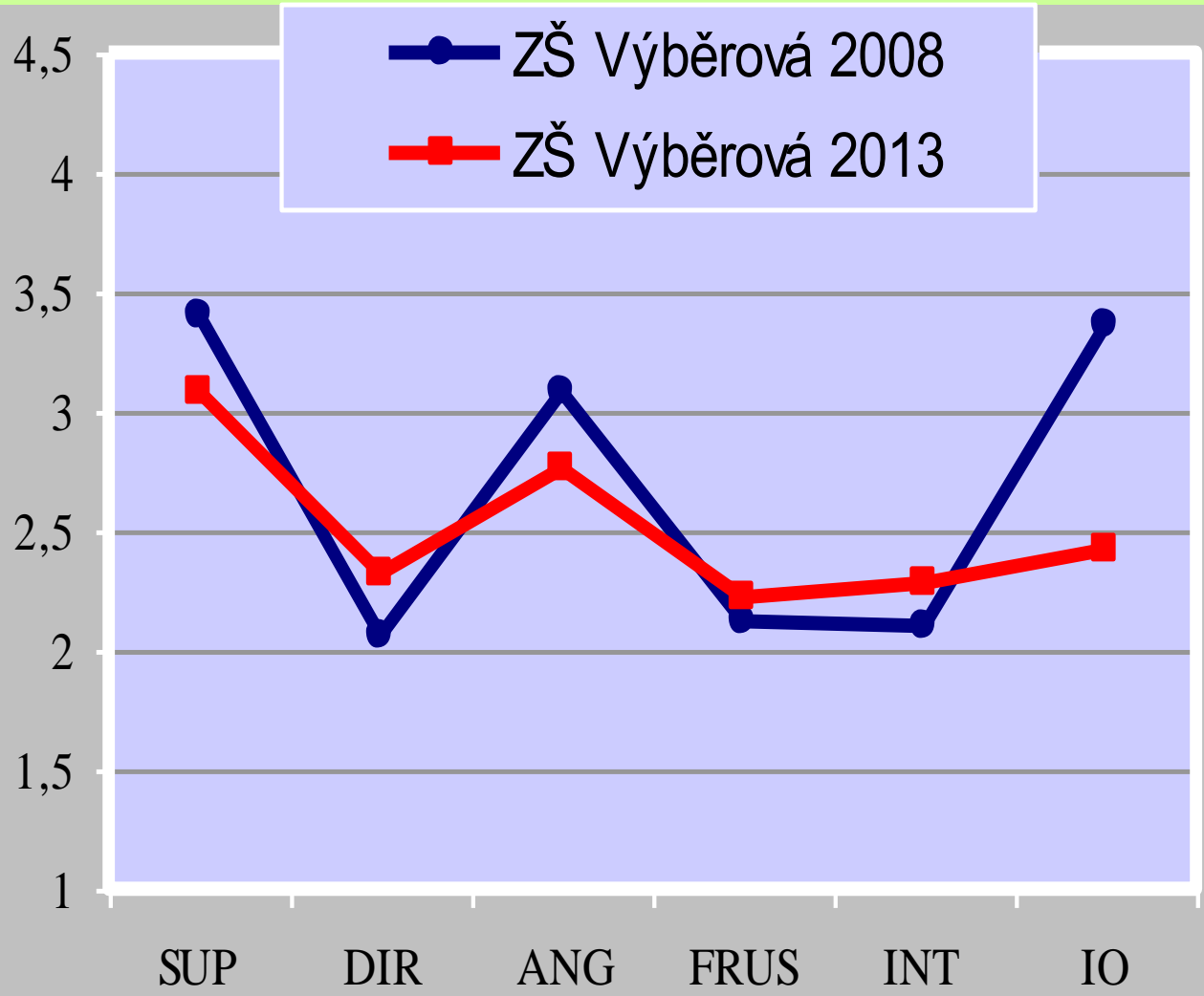
Kontext sociálního klimatu uč. sboru & fluktuace sboru



Podíl kontinuity sboru (v %)	55,2
Koeficient stability sboru	0,560
Koeficient pohybu	1,786
Podíl extrémní fluktuace sboru (v %)	74,7

B. Příklady šetření / ZŠ Výběrová

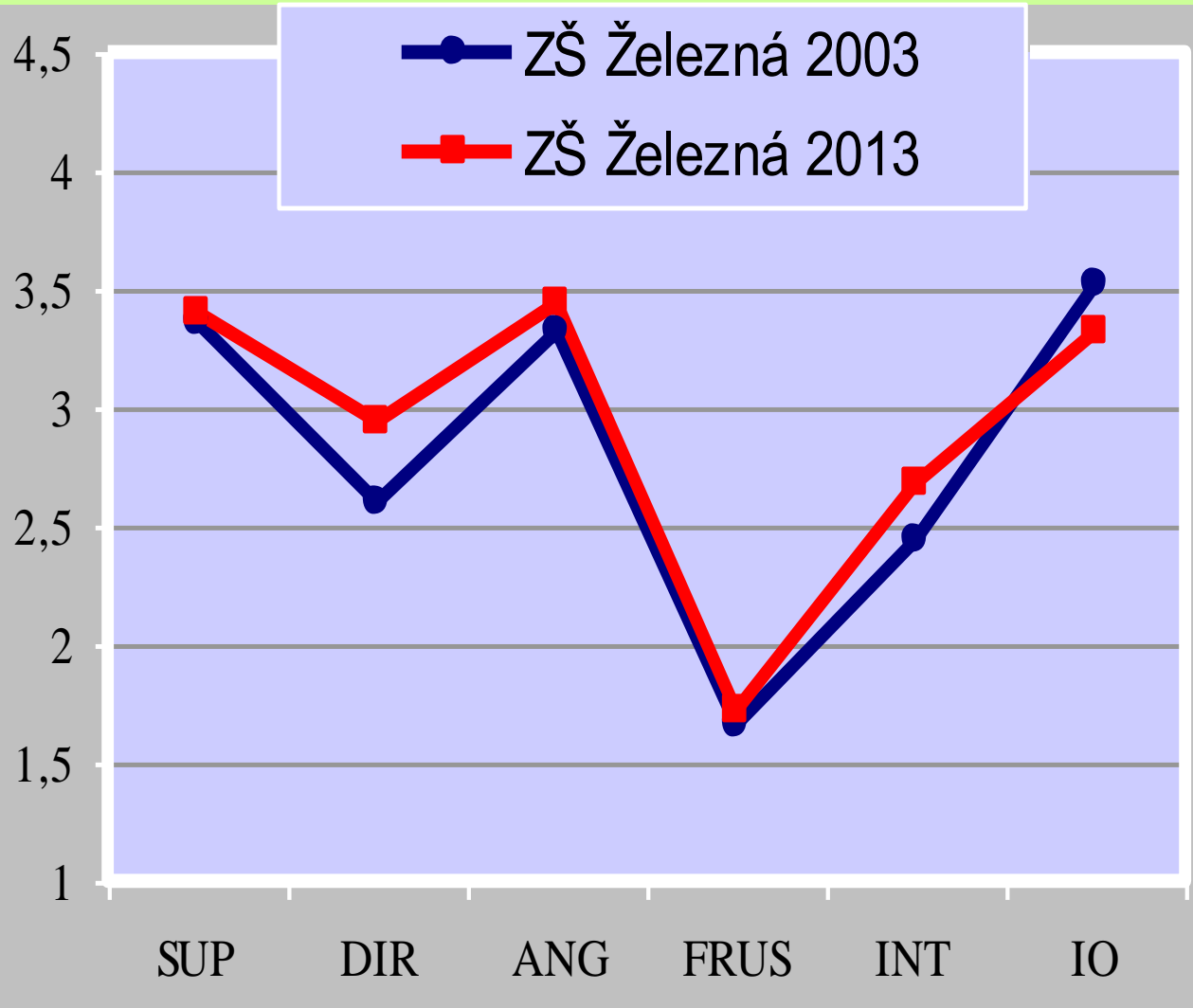
Kontext sociálního klimatu uč. sboru & fluktuace sboru



Podíl kontinuity sboru (v %)	52,9
Koeficient stability sboru	0,516
Koeficient pohybu	1,824
Podíl extrémní fluktuace sboru (v %)	100,5

B. Příklady šetření / ZŠ Železná

Kontext sociálního klimatu uč. sboru & fluktuace sboru



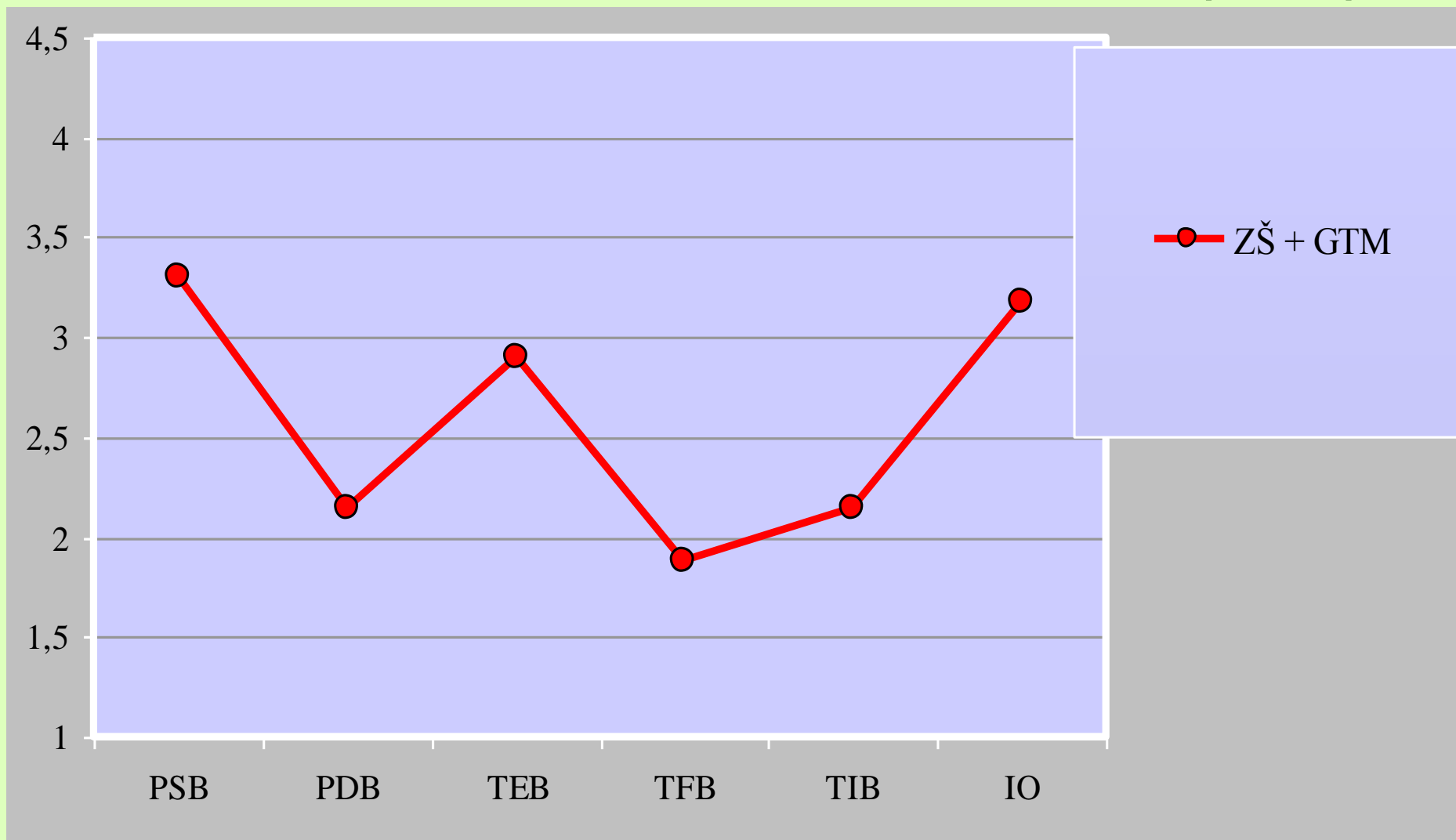
Podíl kontinuity sboru (v %)	?
Koeficient stability sboru	?
Koeficient pohybu	?
Podíl extrémní fluktuace sboru (v %)	?

Konečně k výsledkům ZŠ + GTM, Střížkov, Praha 8:

		PSB	PDB	TEB	TFB	TIB	IO
ZŠ + GTM CELKEM	<i>ar</i>	23,19	15,02	28,98	11,26	8,59	25,89
	<i>sd</i>	3,61	2,39	3,58	2,73	1,99	6,93
1. STUPEŇ	<i>ar</i>	22,65	15,73	30,42	10,38	8,69	26,96
	<i>sd</i>	2,82	2,20	3,13	2,26	1,70	5,98
GTM	<i>ar</i>	23,68	14,36	27,64	12,07	8,50	24,89
	<i>sd</i>	4,26	2,44	3,55	2,95	2,28	7,80
ŠETŘENÍ GAČR 2016	<i>ar</i>						
	<i>sd</i>						
ŠETŘENÍ Urb 2003	<i>ar</i>	19,9	17,3	26,4	10,9	8,8	18,1
	<i>sd</i>	4,2	3,3	4,2	2,8	2,5	8,9
LAŠEK 1995	<i>ar</i>	19,5	15,5	22,5	10,5	7,5	17,0

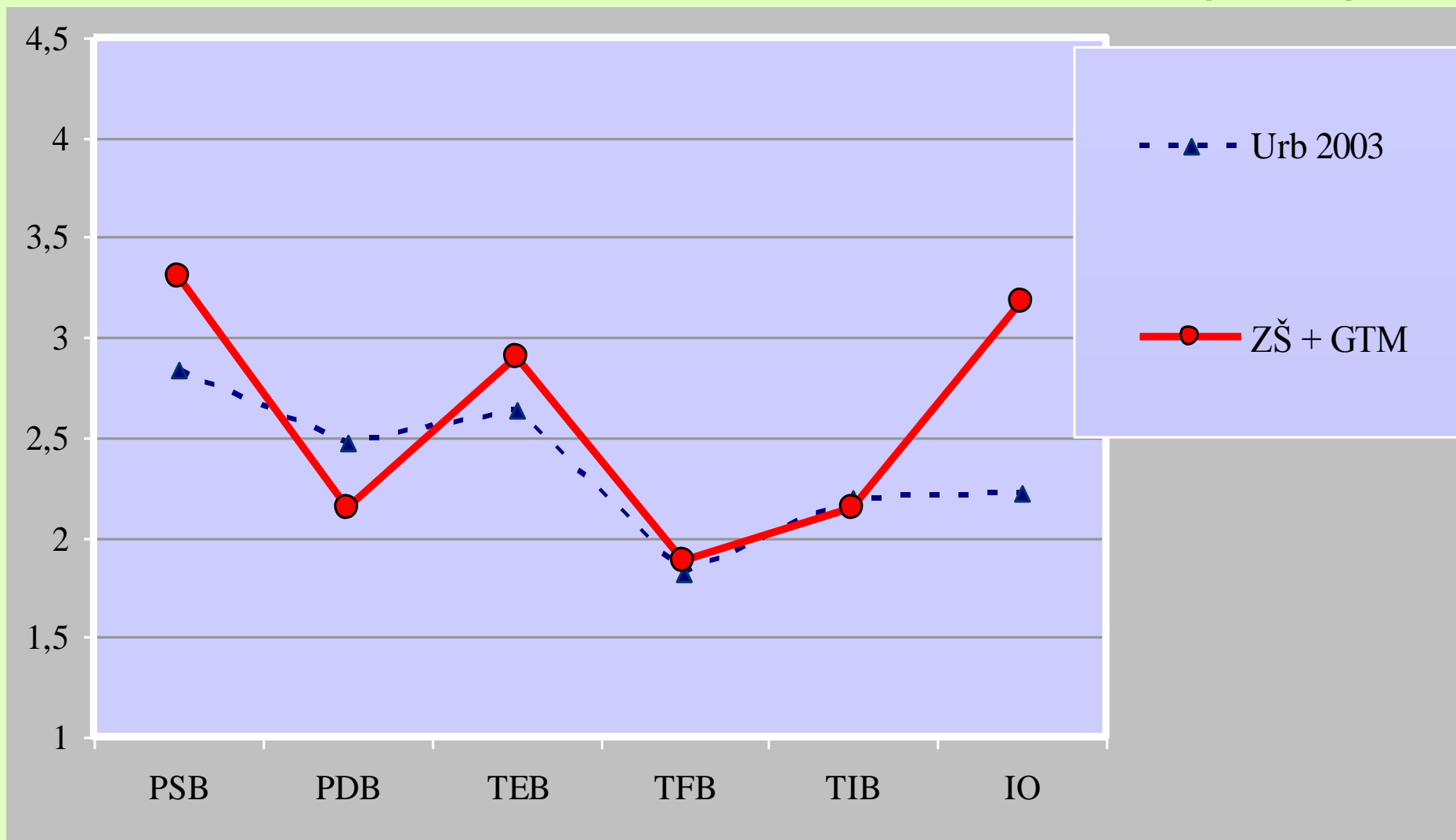
C. Klima sboru ZŠ / empirická zjištění

Profil klimatu učitelského sboru ZŠ + GTM (2016)



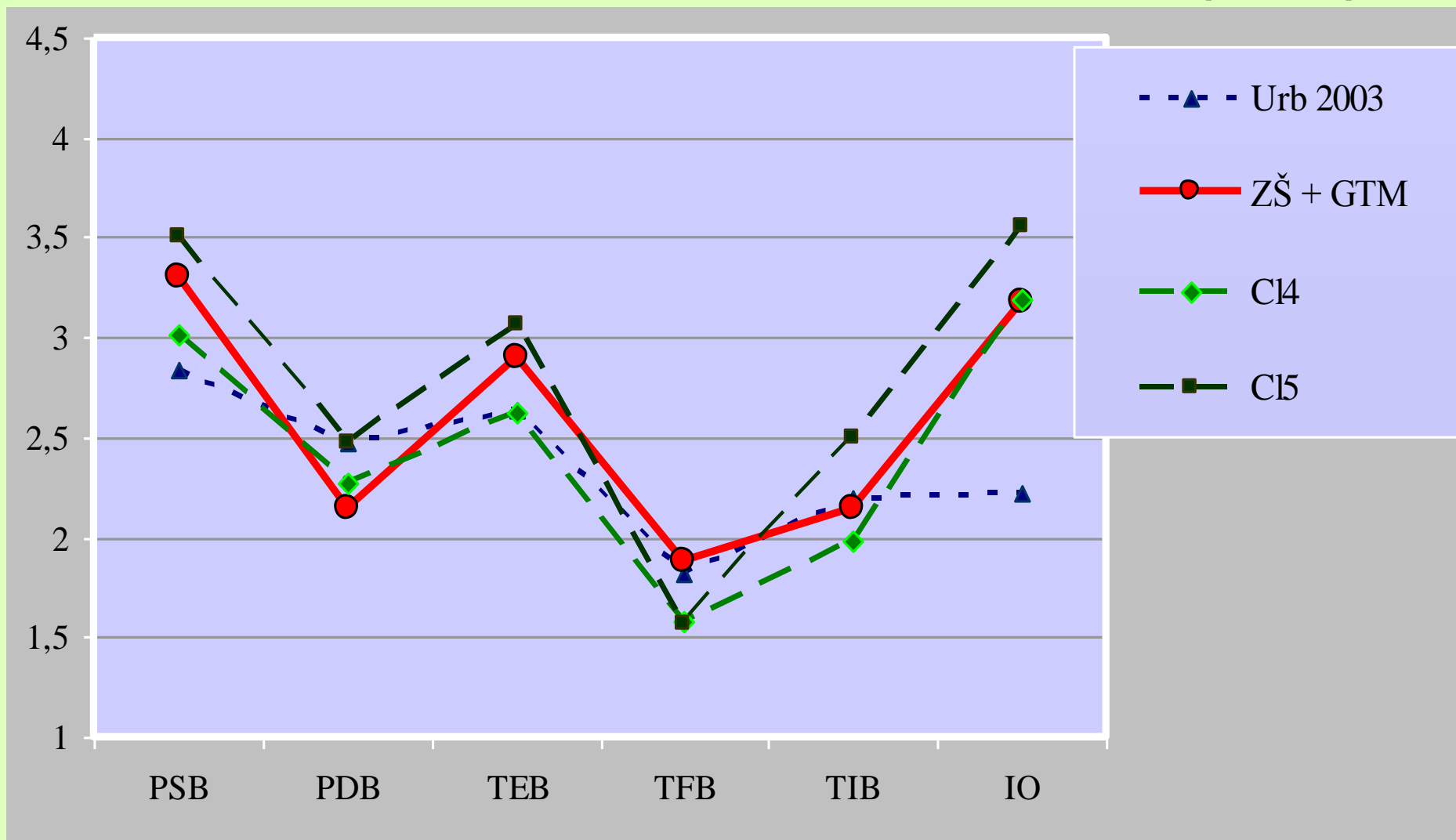
C. Klima sboru ZŠ / empirická zjištění

Profil klimatu učitelského sboru ZŠ + GTM (2016)



C. Klima sboru ZŠ / empirická zjištění

Profil klimatu učitelského sboru ZŠ + GTM (2016)



Komentář (5)/ k ZŠ Chabařovická a GTM Strážkov:

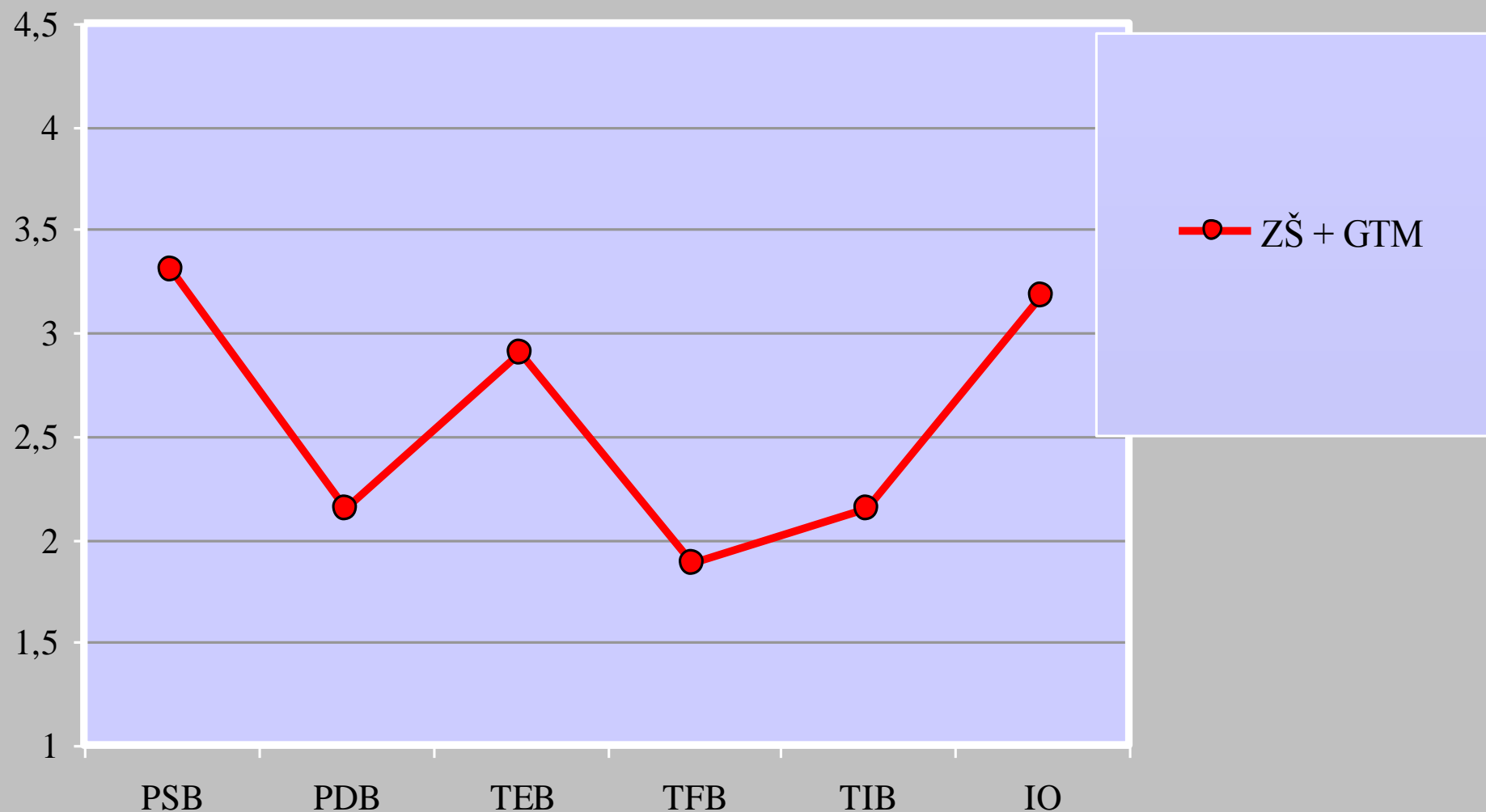
Další (tři) grafy vyjadřují rozdíly ve vnímání klimatu mezi subsbory učitelů 1. stupně a učitelé gymnázia TM:

Rozdíly vnímání klimatu mezi oběma subsbory (1. stupně a GTM) jsou **minimální (zanedbatelné)**, což nebývá ani u většiny ZŠ zcela běžné. Překvapuje to navíc proto, že oba stupně jsou lokalizovány do dvou jiných, od sebe vzdálených budov, jsou vedení jinými zástupci (učitelé v obou budovách neposuzují tutéž školní realitu), Tuto situaci lze vysvětlit pevnou organizací a zřejmě systémovým (centrálním) řízením celé školy / obou sborů.

Znatelnější rozdíly mezi stupni lze nalézt pouze u vnímané angažovanosti (TEB; vyšší u 1. stupně) a u vyjadřované frustrace (TFB; nižší u 1. stupně).

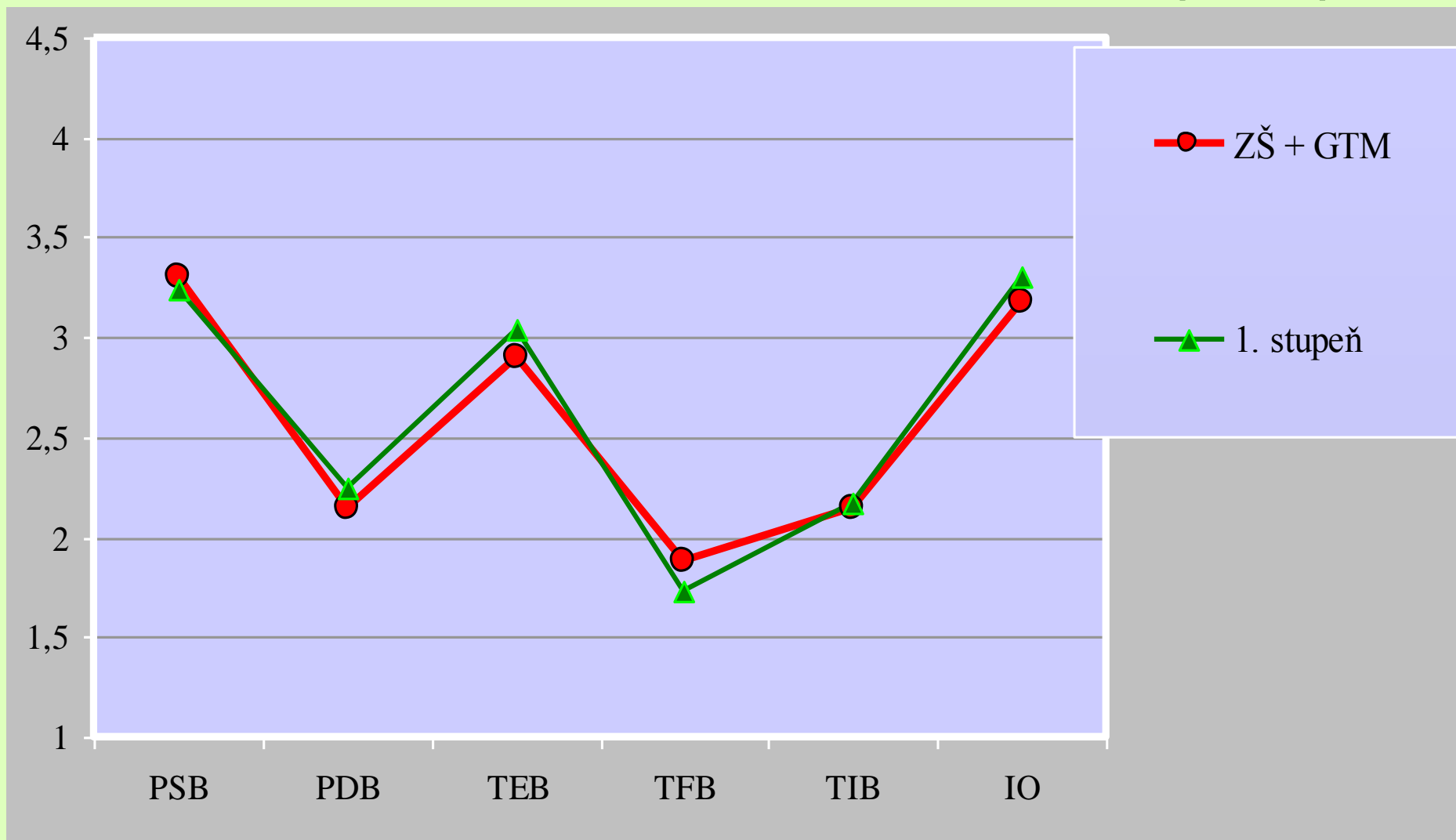
C. Klima sboru ZŠ / empirická zjištění

Profil klimatu sborů ZŠ + GTM dle stupňů (2016)



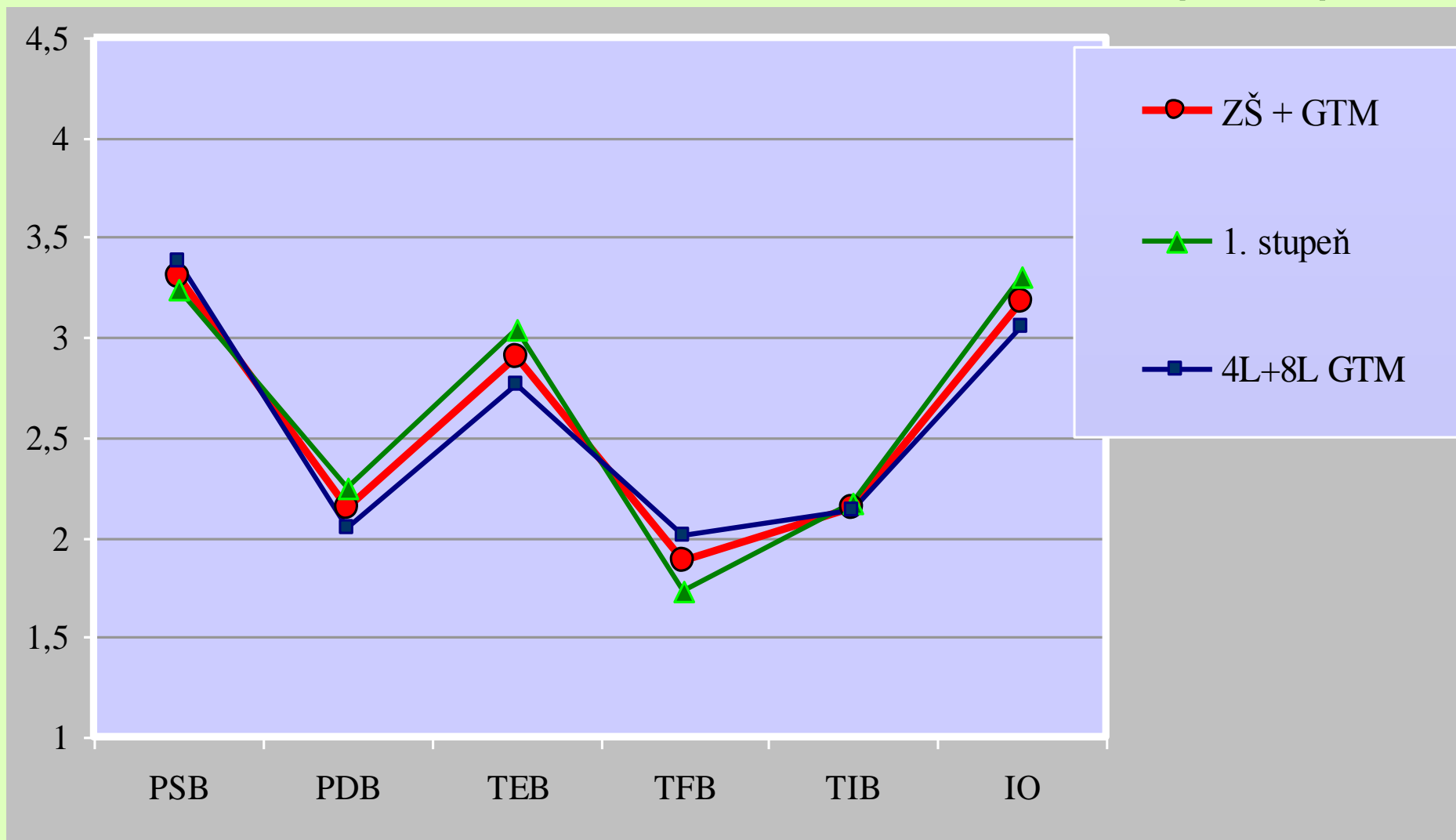
C. Klima sboru ZŠ / empirická zjištění

Profil klimatu sborů ZŠ + GTM dle stupňů (2016)



C. Klima sboru ZŠ / empirická zjištění

Profil klimatu sborů ZŠ + GTM dle stupňů (2016)



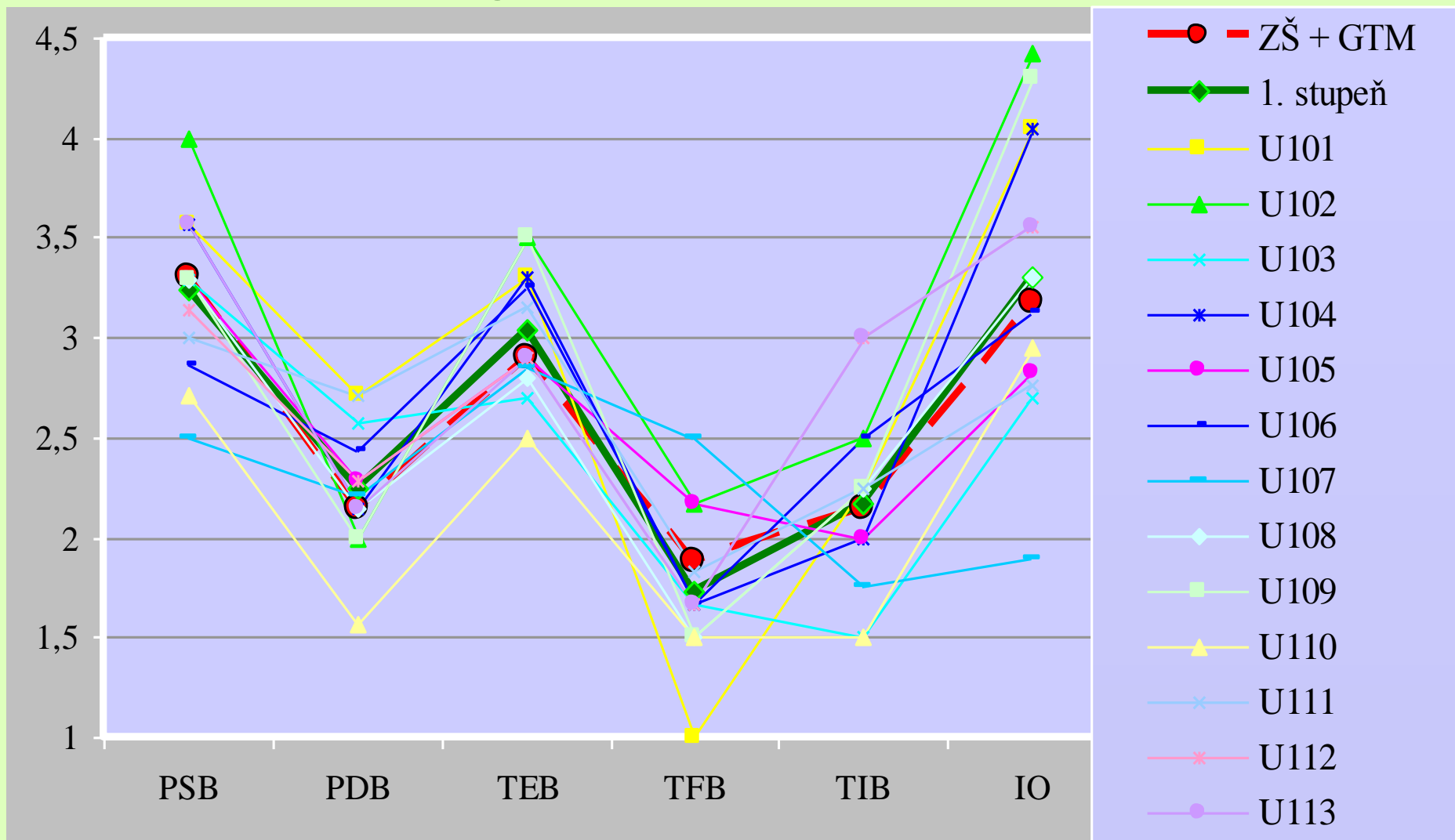
Komentář (6)/ k ZŠ Chabařovická a GTM Strážkov:

Výpovědi sboru nižšího (1.) stupně se také jeví o něco shodněji (viz nižší hodnoty směrodatných odchylek; resp. grafické vyjádření na dalších dvou grafech).

Celkově vykazuje subsbor 1. stupně shodnější výpovědi, tj. konzistentnější názory na klima sboru, což lze přisoudit specifiku učitelské práce na nižším stupni ZŠ. Může to tedy vypovídat o vyšším stupni koheze subsboru 1. stupně.

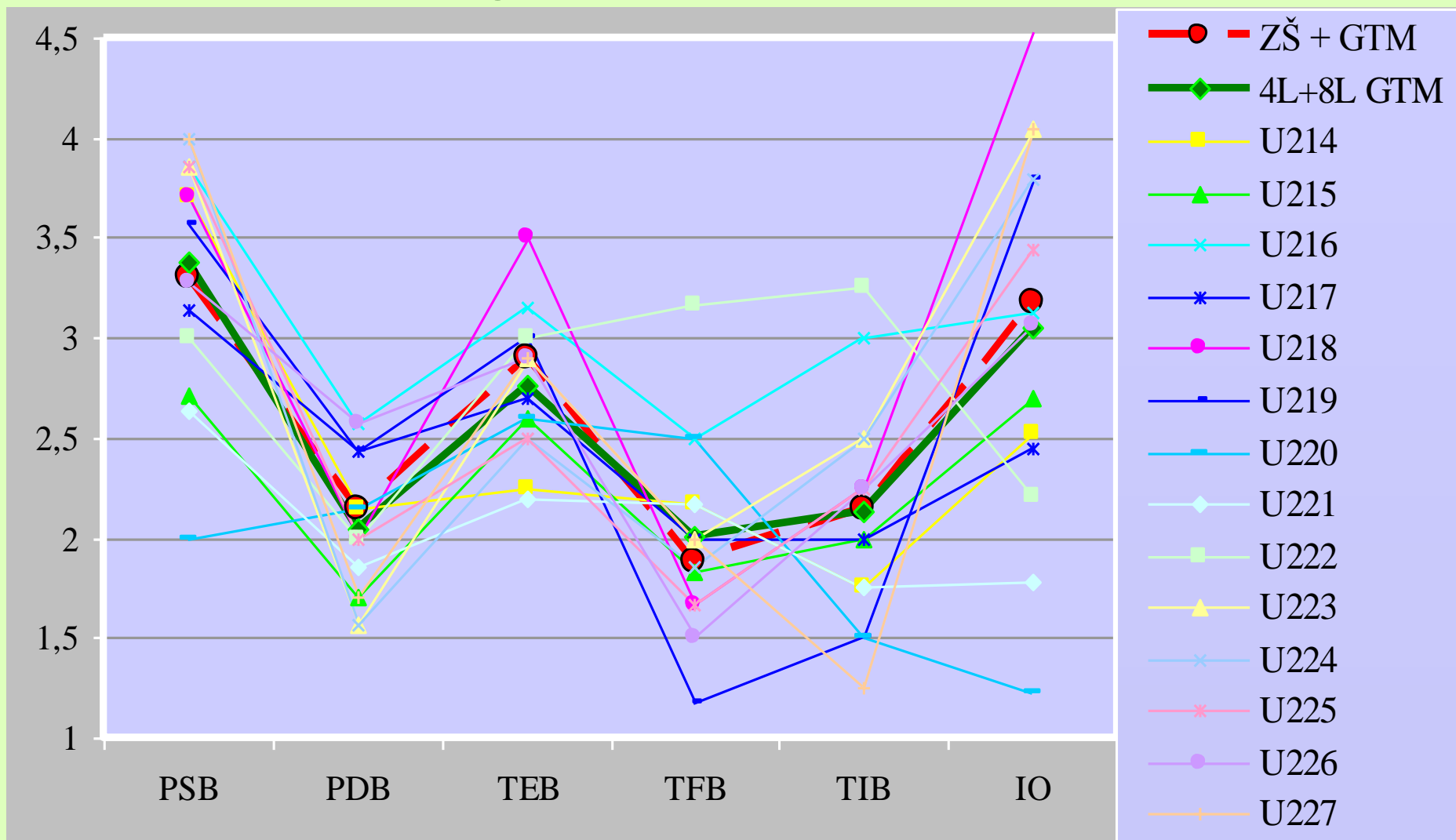
C. Klima sboru ZŠ / empirická zjištění

Individuální profily ZŠ Chabařovická/1. st., 2016 (N=13)



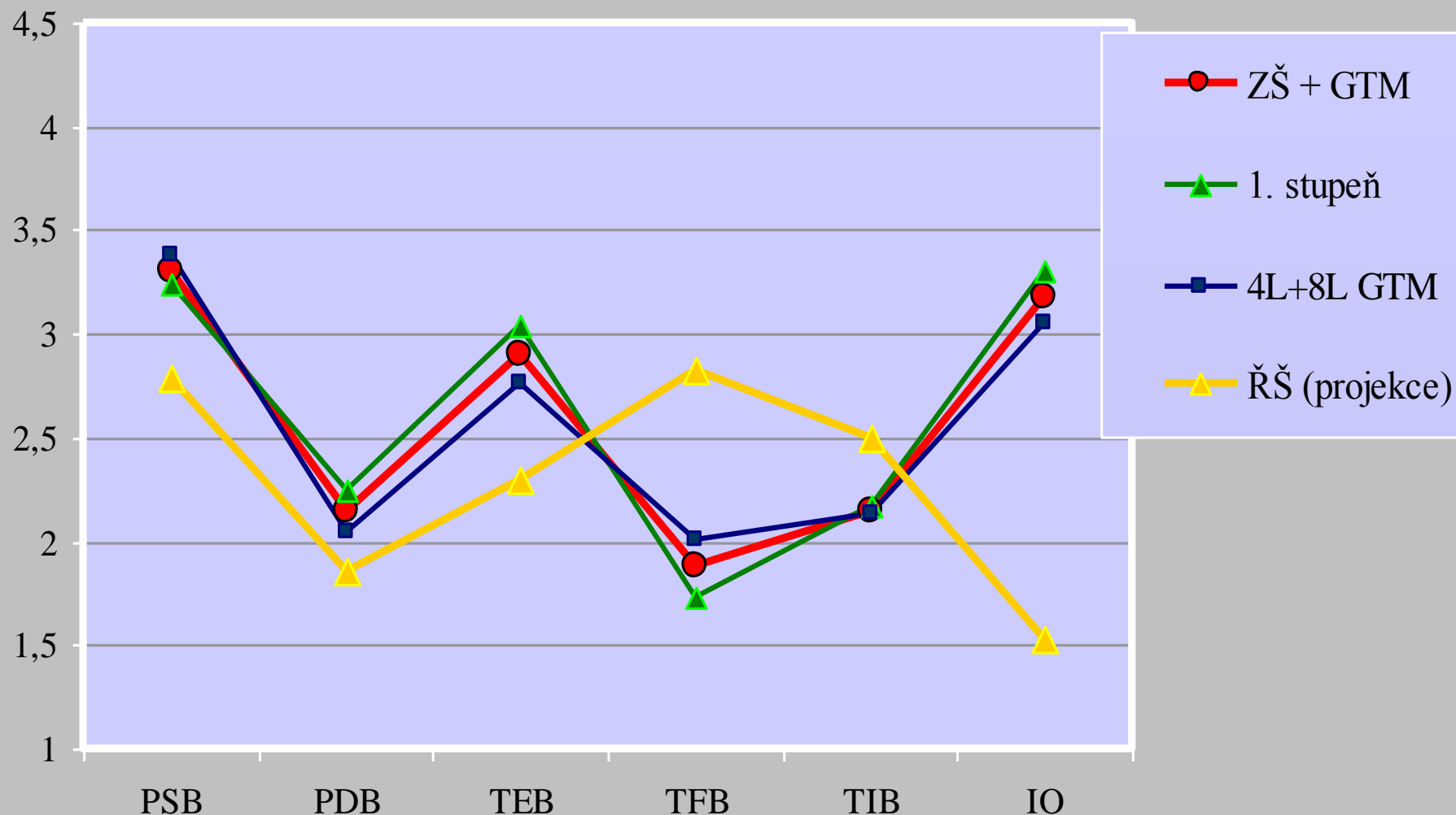
C. Klima sboru ZŠ / empirická zjištění

Individuální profily GTM Strážkov, 2016 (N=14)



C. Klima sboru ZŠ / empirická zjištění

Profily klimatu sborů a odhad ředitelky (2016)



Závěry /k ZŠ Chabařovická a GTM Strážkov:

Sociální klima učitelského sboru (šetření březen 2016) se jeví hodnotami dílčích dimenzí, celkovým vysokým IQ a porovnáním shlukového profilu jako **velmi příznivé**.

Značná je **shoda mezi oběma sledovanými stupni**, přesto, že edukačním charakterem i lokalizací jsou oba stupně zásadním způsobem odlišně situovány.

Přesto, že individuální profily vykazují uvnitř sborů rozdíly (vyšší u sboru GTM), může shoda mezi stupni svědčit o jasném vedení lidí, a dále i o konzistentním profesním přesvědčení učitelů a shodné profesní vizi.

Případné opakované šetření může verifikovat některá zjištění, příp. lépe objasnit primárně zjištěné charakteristiky.

*Katedra pedagogiky a psychologie, Fakulta přírodovědně-humanitní a pedagogická, TU Liberec
GAČR 16-10057S „Stabilita a proměny učitelských sborů ZŠ“ (2016-2018)*

Sociální klima učitelského sboru ZŠ Chabařovická a GTM Střížkovská, Praha 8

Šetření: 18. března 2016

Prezentace výsledků: Praha, GTM, Střížkovská 28. XI. 2016

Petr Urbánek et al. ©2016